



Measurement Solutions,
Global Leader.

ateq.com.mx

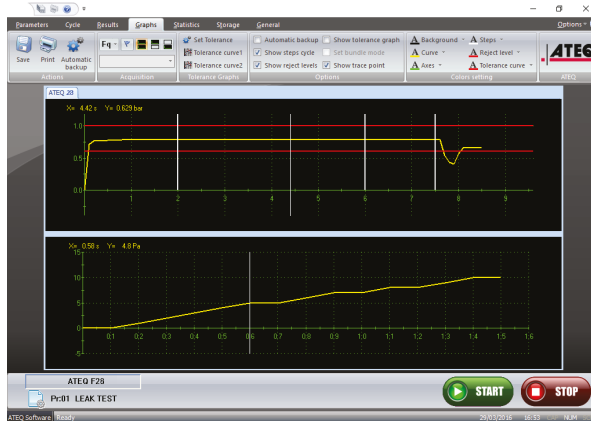


WINATEQ300 MANUAL DE USUARIO

"Ser un líder mundial apasionado por las soluciones de medición innovadoras, proporcionando equipos de prueba de primera calidad y servicios inigualables a nuestros valiosos clientes y socios".



ateq.com.mx



ADVERTENCIAS

Este documento y el software que lo acompaña son propiedad exclusiva de ATEQ.
El software Winateq300 solo puede utilizarse en un ordenador. No obstante, el operador está autorizado a realizar una única copia de seguridad; cualquier otra copia, independientemente del método, está prohibida.

No se permite el préstamo, la reproducción, ni siquiera parcial, ni la difusión a terceros, ni ninguna modificación del programa, sin el consentimiento expreso por escrito de ATEQ.

La información contenida en este documento se proporciona únicamente con fines informativos y puede modificarse en cualquier momento sin necesidad de consulta previa ni aviso.

Reference: UM-Winateq300c-U

REVISIONES DEL MANUAL DEL USUARIO DE WINATEQ300

Debido a las mejoras continuas, la información contenida en este manual de usuario, las características y el diseño de este dispositivo están sujetos a cambios sin previo aviso.

Edición/Revisión	Referencia	Fecha Semana/Año	Capítulos de citas
Primera edición UM- Winateq300Fa-U 10/2010	UM-Winateq300Fa-U	10/2010	
Segunda edición	UM-Winateq300b-U	07/2016	Actualización a la versión de software 1.27.
Tercera edición	UM-Winateq300c-U	44/2016	Actualización a la versión de software 1.3x.

Tabla de contenido

Capítulo 1 - INTRODUCCIÓN E INSTALACIÓN

1. PRESENTACIÓN GENERAL.....	3
2. PRESENTACIÓN DEL SISTEMA	4
2.1. Configuración de la computadora	4
2.2. Diagrama de configuración.....	4
3. LICENCIA	5
4. INSTALACIÓN DEL PROGRAMA	6
4.1. Protection	6
4.2. Procedimiento de instalación	6
4.3. Instalación de controladores USB	8
4.3.1. Instalación de Windows® XP.....	8

Capítulo 2 - REDES Y GESTIÓN GENERAL

1. MENÚS DE GESTIÓN GENERAL.....	11
1.1. Menú superior	11
1.2. Opciones de visualización	12
1.3. State bar	12
1.4. Banner inferior	12
2. PESTAÑA GENERAL	13
2.1. Opciones	13
2.1.1. Opciones / Parámetros	14
2.2. Gestión de redes	16
2.2.1. Configuración de conexiones.....	16
2.2.2. Conexión USB/RS232.....	16
2.2.3. Conexión Ethernet (LAN)	17
2.3. Comprobación de comunicación	18
2.4. Rebautizar	18
3. PESTAÑA "CICLO"	19
3.1. Iniciar ciclo	21

Capítulo 3 - GESTIÓN DE PARÁMETROS DE PRUEBAS

1. PESTAÑA "PARÁMETROS"	23
1.1. Detalles de la ventana	24
1.2. Modificación de parámetros	25
2. DETALLE DE COMANDOS DISPONIBLES	26

Capítulo 4 - GESTIÓN DE RESULTADOS

1. PRESENTACIÓN	27
1.1. Pestaña "Resultados"	27
1.1.1. Gestión de resultados	28
1.2. Pestaña "Gráficos".....	29
1.2.1. Gestión de pantallas	29
1.2.2. Opción de curvas	30
1.2.1. Curvas de tolerancia	31
1.2.2. Gestión de archivos	34
1.3. Pestaña "Estadísticas"	35
1.3.1. Pestaña "Contadores".....	35
1.3.2. Pestaña "Distribución"	35
1.1. Pestaña "Almacenamiento"	36
1.1. Pestaña "Diario"	37

Capítulo 1 - INTRODUCCIÓN E INSTALACIÓN

1. PRESENTACIÓN GENERAL

Winateq300 es un software para PC que permite gestionar los instrumentos **ATEQ** a través de un ordenador tipo PC.

Las funciones son:

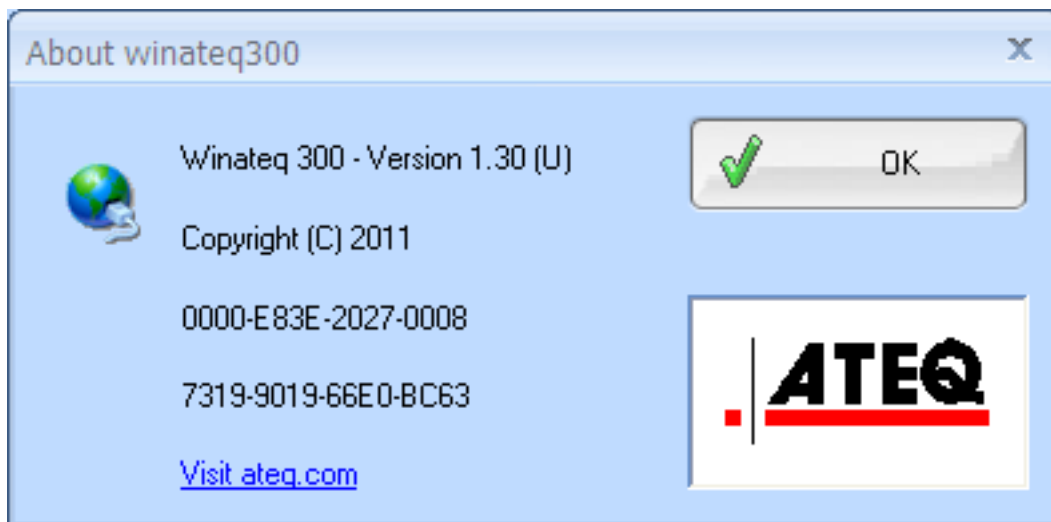
- Gestión de la red.
- Edición de parámetros.
- Visualización y archivo de resultados de medición.
- Servicio de red.
- Visualización de las curvas de los sensores.
- Edición de estadísticas.
-

Winateq300 puede gestionar hasta 128 programas de parámetros de prueba. Este número máximo depende del dispositivo conectado.

Nota importante: **Winateq300** es una interfaz entre el PC y el dispositivo **ATEQ**; solo funciona si el dispositivo está conectado. No es posible operar sin conexión; la administración de archivos, programas ni otras pruebas no se pueden realizar hasta que el dispositivo no esté conectado.

La versión del programa instalado se puede ver en el menú:
"?/Acerca de Winateq ».

Aparece la siguiente ventana (siguiente versión):



2. PRESENTACIÓN DEL SISTEMA

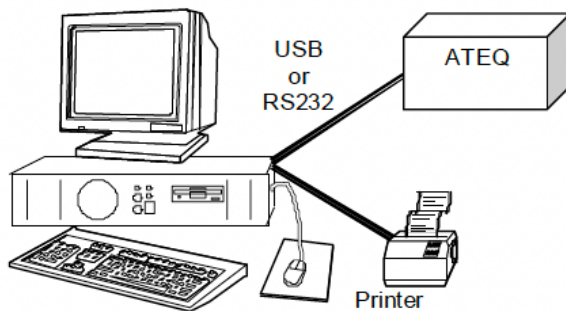
2.1. CONFIGURACIÓN DEL ORDENADOR

El centro de control consta de un grupo de instrumentos de la serie 5 gestionados por un PC, cuya configuración mínima requerida es:

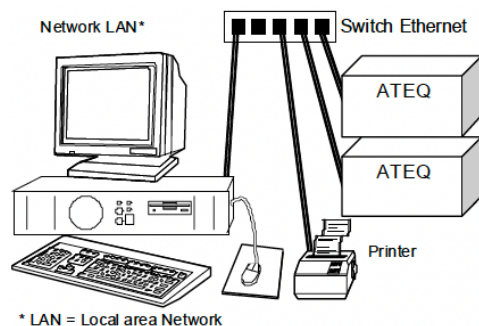
- Sistema operativo: Windows© XP, Seven, 8, 8.1.
- CPU: Pentium (1 GHz) mini.
- RAM: 512 MB.
- Espacio disponible en el disco duro: 500 MB (sin almacenamiento), 10 GB (con almacenamiento).
- Tarjeta de vídeo: VGA mínimo.
- Pantalla: 14".
- Resolución mínima de pantalla: 1024 x 768.
- Puertos de comunicación: RS232, USB o Ethernet.

2.2. DIAGRAMA DE CONFIGURACIÓN

Conexión **USB**: El dispositivo está conectado al puerto USB.



Conexión Ethernet: Uno o varios dispositivos pueden conectarse a un switch de red mediante sus respectivos puertos Ethernet. Los equipos pueden operar de forma independiente, sin necesidad de que una PC esté conectada a la red.

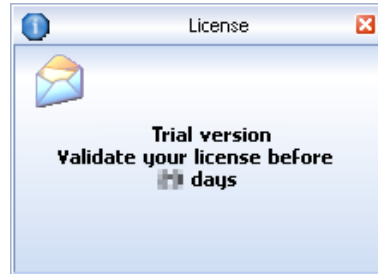


Nota: este software solo funciona con dispositivos ATEQ.

3. LICENCIA

Cuando se instala Winateq300 en una computadora por primera vez, se obtiene una versión de prueba por 30 días.

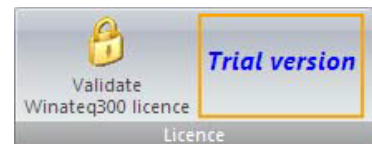
Durante la versión de prueba, el mensaje opuesto aparece regularmente en la parte inferior izquierda de la pantalla para recordarle que debe validar la versión.



Cuando finaliza la versión de prueba, 30 días de prueba y 15 días más y si la licencia no está validada, el software no guardará los datos, gráficos y no se crearán todos los archivos (DFD, DFX, DFQ, TXT y CSV).

Para usar **Winateq300** indefinidamente, debe adquirir un número de licencia. Esta licencia se entregará como una clave, que consiste en un código de 16 caracteres alfanuméricos.

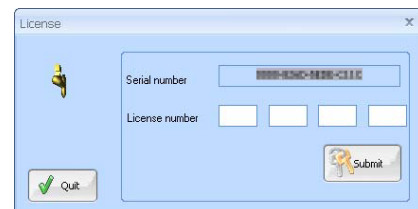
Esta clave solo está disponible en el equipo donde está instalado **Winateq300**. Si lo desinstala del primer equipo para instalarlo en el segundo, deberá obtener una nueva clave.



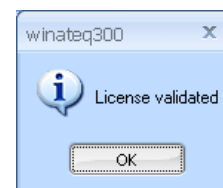
Para obtener la clave, haga clic en el

“Validar la licencia de Winateq300”.

Aparecerá la ventana "Licencia". Indique a ATEQ, la empresa, el número de serie que aparece en el campo "Número de serie". ATEQ le devolverá el número de licencia asociado para que lo copie en el campo "Número de licencia ».



Luego presione la tecla para confirmar. Una vez validada, aparecerá en pantalla el mensaje "Licencia validada".



Si el número de serie se introduce incorrectamente o no corresponde al equipo, se mostrará el mensaje "Invalide license number!"



4. INSTALACIÓN DEL PROGRAMA

El software **Winateq300** se entrega en formato **CDROM**.

Advertencia:

El operador solo puede usar el programa WINATEQ en un ordenador.

Sin embargo, se permite realizar una copia de seguridad. Cualquier otra copia, y en particular su transmisión a terceros, está estrictamente prohibida.

El préstamo, el alquiler o la modificación del programa están estrictamente prohibidos.

4.1. PROTECCIÓN

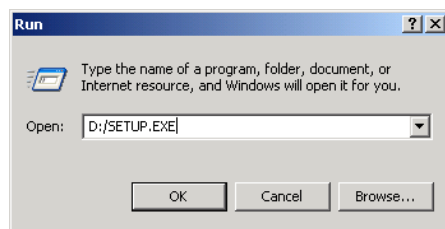
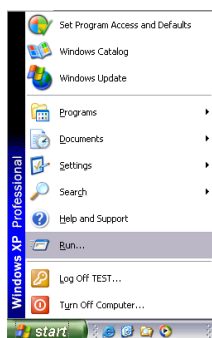
El software WINATEQ está protegido con una llave de bloqueo que se instala en el puerto USB del ordenador. La instalación de los controladores se realiza manualmente. Al conectar la llave de bloqueo al puerto USB, Windows® la detecta y solicita la instalación de los controladores. Solo tiene que seguir el proceso que se muestra en pantalla. Para Windows® XP, se requieren controladores USB.

Nota: Los controladores necesarios para la llave de bloqueo USB están disponibles en el CD-ROM de Winateq300, en el directorio "ACTIKEY/USB". Este directorio se indica cuando Windows© solicita la ruta de los controladores.

4.2. PROCEDIMIENTO DE INSTALACIÓN

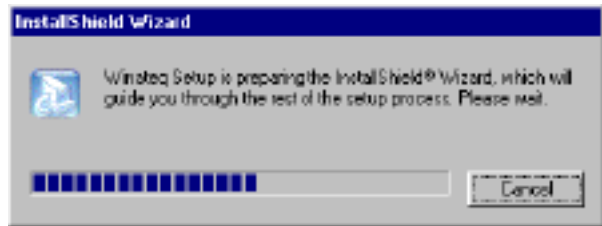
Instalación de **Winateq300** (ejemplo con Windows© XP):

- Cierre todos los programas activos.
- Inserte el CD-ROM en la unidad de CD del ordenador.
- La lectura y la instalación deberían comenzar automáticamente.
- Si la aplicación no se inicia automáticamente, pulse el botón INICIO y luego EJECUTAR.
- En la zona ABRIR, escriba D:\SETUP.EXE (si es necesario, sustituya la D por la letra de unidad correspondiente). A continuación, valide.
- También puede hacer clic en "EXAMINAR" para cargar el elemento necesario.

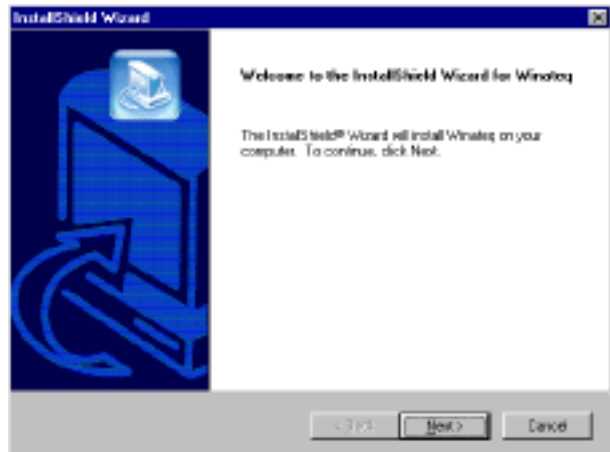


Capítulo 1 – Introducción e instalación

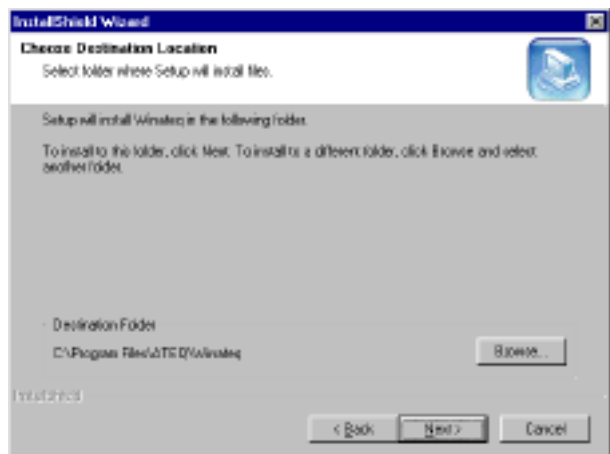
Cuando se inicie el programa, siga las instrucciones que se muestran.



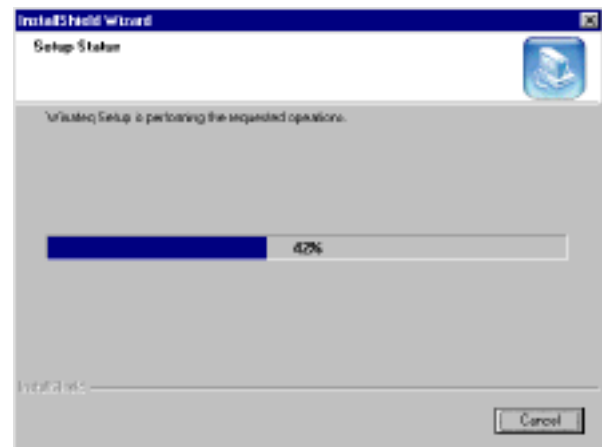
Para continuar y confirmar la instalación, haga clic en **Siguiente >**.



Confirme la carpeta de destino de la instalación del software Winateq300. **Nota:** El destino predeterminado no requiere cambios.



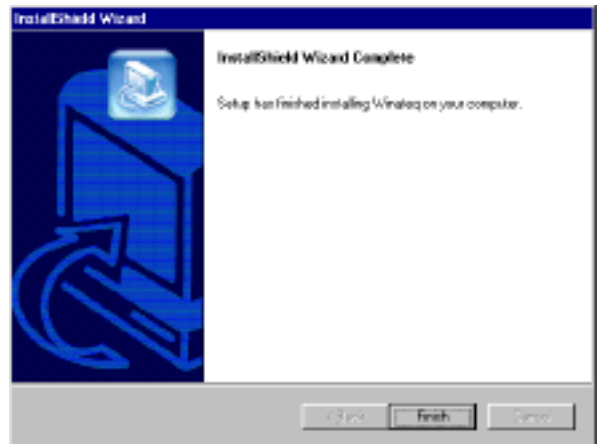
La siguiente ventana muestra el nivel de finalización de la instalación que puede detenerse en cualquier momento.



Cuando se complete la instalación, presione el botón para salir del modo de instalación.



No es necesario reiniciar la computadora; Winateq300 está instalado y listo para funcionar.

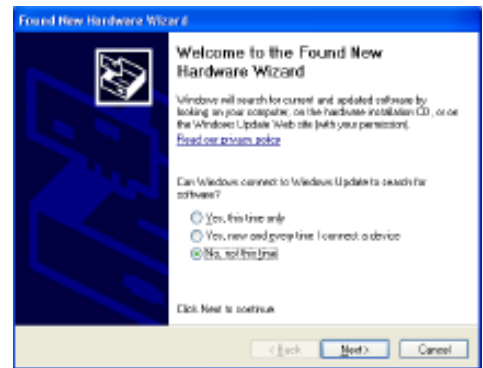


4.3. INSTALACIÓN DE CONTROLADORES USB

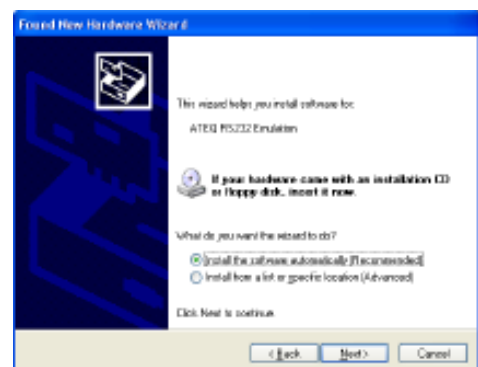
4.3.1. Instalación de Windows© XP

- 1) Inicie el software de instalación: USB_VIRTUAL_232_XP.EXE.
- 2) Haga clic en "Siguiente >".
- 3) Se están instalando los controladores del puerto de emulación serie.
- 4) Haga clic en "Finalizar".

- 5) Conecte el cable USB al puerto USB de su PC y al dispositivo ATEQ.
- 6) Encienda el dispositivo ATEQ.
- 7) Cuando se detecte el dispositivo ATEQ, comenzará la instalación. En la ventana opuesta, seleccione "No, esta vez no" y haga clic en "Siguiente >".

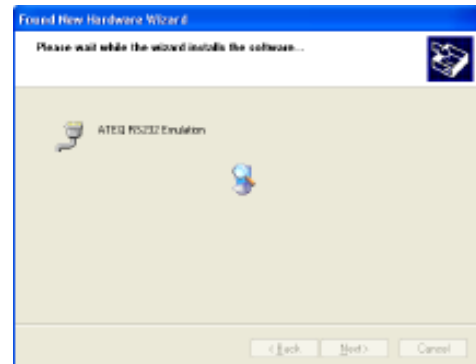


- 8) Seleccione la opción "Instalar el software automáticamente (recomendado)" y haga clic en "Siguiente >".

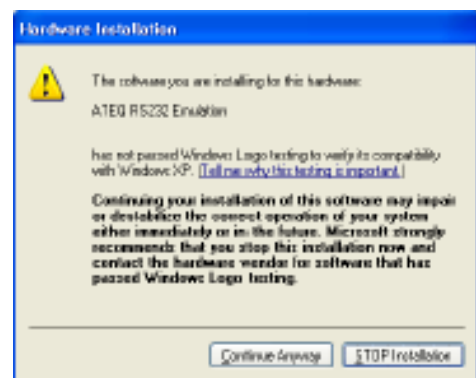




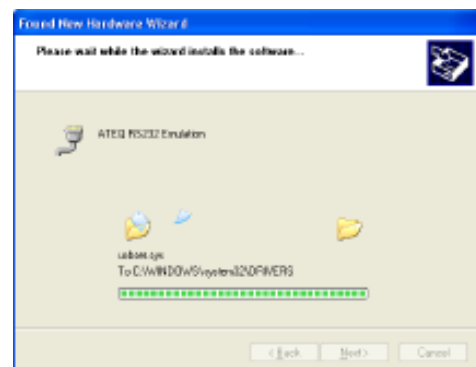
9) La instalación comienza...



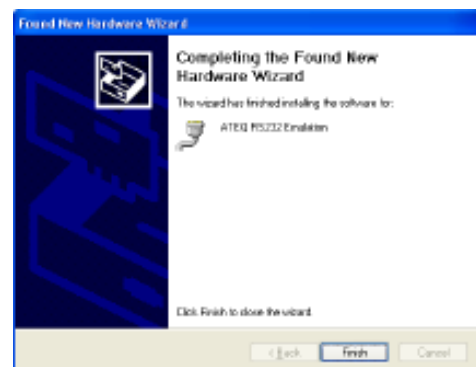
10) Cuando aparezca esta ventana, haga clic en "Continuar de todos modos".



11) Los controladores están instalados.



12) El dispositivo ATEQ puede comunicarse con el ordenador a través del conector USB. Haga clic en "Finalizar".

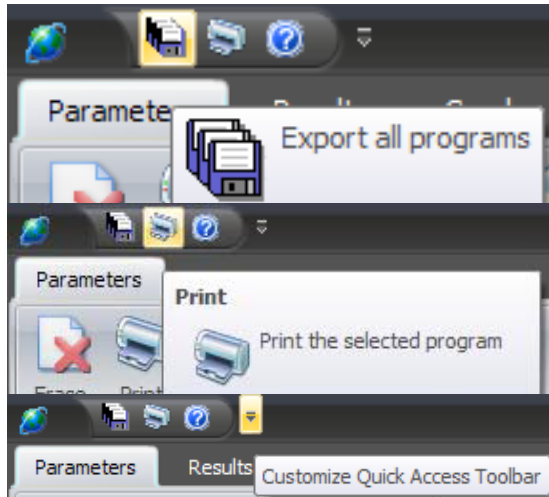


Capítulo 2 - REDES Y GESTIÓN GENERAL

1. MENÚS DE GESTIÓN GENERAL

1.1. MENÚ SUPERIOR

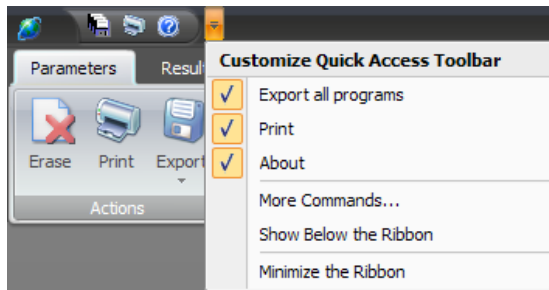
El "Menú superior", ubicado en la esquina superior izquierda de la pantalla, permite acceder rápidamente a algunos comandos:



Este icono permite guardar todos los programas

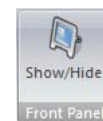


Este icono permite imprimir el programa de prueba seleccionado.

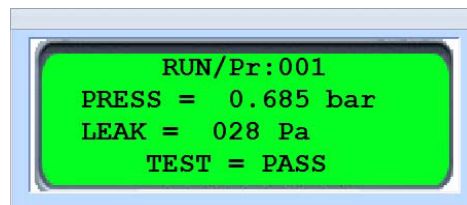


Este menú permite al usuario personalizar el software **Winatq300** según sus preferencias.

En todas las pestañas se muestra el botón "Mostrar/Ocultar". Al hacer clic en él, se mostrará la pantalla del dispositivo. Esta visualización puede variar según la serie del dispositivo.



Ejemplo para la serie S6.



Ejemplo para la serie S5.

1.2. OPCIONES DE VISUALIZACIÓN

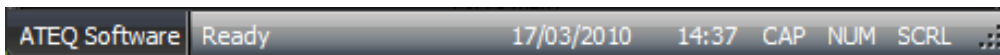
En la parte superior derecha de la pantalla, el usuario puede elegir las opciones de visualización.

Opciones / Estilos: para cambiar los colores de fondo de la pantalla del software, hay cuatro modelos disponibles.

Opciones / Configuración: para validar la definición de la pantalla al iniciar el software.

1.3. COLEGIO DE ABOGADOS DEL ESTADO


La barra de estado ubicada en la parte inferior de la pantalla brinda más información sobre el estado del software.



1.4. BANNER INFERIOR

El banner inferior se muestra en Cada momento la corriente Estado de la cabeza (selección por pestaña). Es posible realizar "Inicios de ciclo" y "Reinicio" utilizando los dos botones respectivos.



El botón  abre la ventana de gestión del programa actual (programa en ejecución) del cabezal.

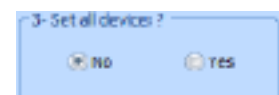
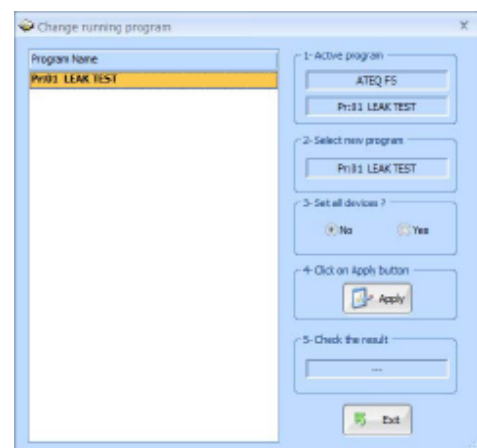
En esta ventana se muestran el programa actual y el programa a seleccionar. Para seleccionar el nuevo programa, selecciónelo en la lista y haga clic en el botón "Aplicar".



La opción "¿Establecer todos los dispositivos?" si se valida con "Sí" permite seleccionar el mismo número de programa actual en todos los cabezales conectados a la red.

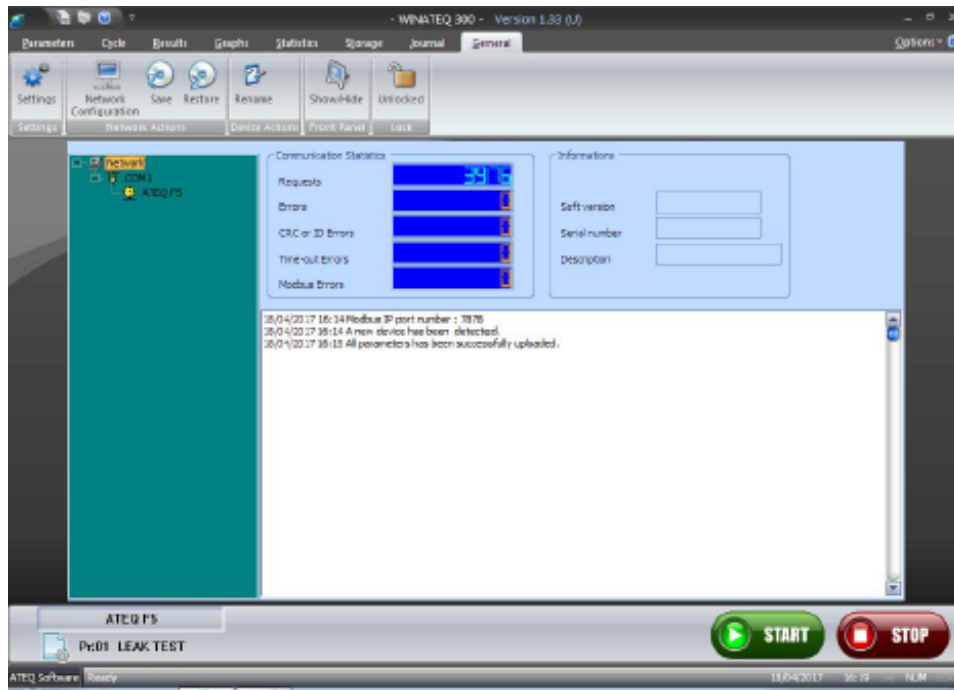
Ejemplo: en el campo "Nuevo programa" se selecciona el programa 01; el programa actual será el 01 para todos los cabezales de la red.

La opción por defecto es "No".



2. PESTAÑA GENERAL

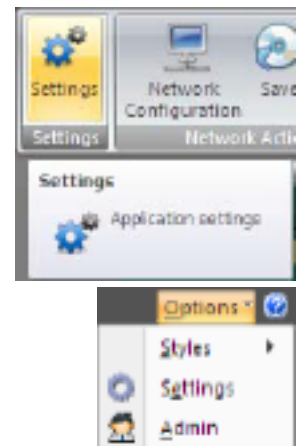
El Winateq300 es una herramienta que permite controlar, gestionar la red y configurar los programas de pruebas del dispositivo ATEQ.



2.1. OPCIONES

Este menú está disponible haciendo clic en el botón "Configuración" en la pestaña "General".

También está disponible en la parte superior derecha de la pantalla, independientemente de la pestaña, haciendo clic en el menú "Opciones / Configuración".

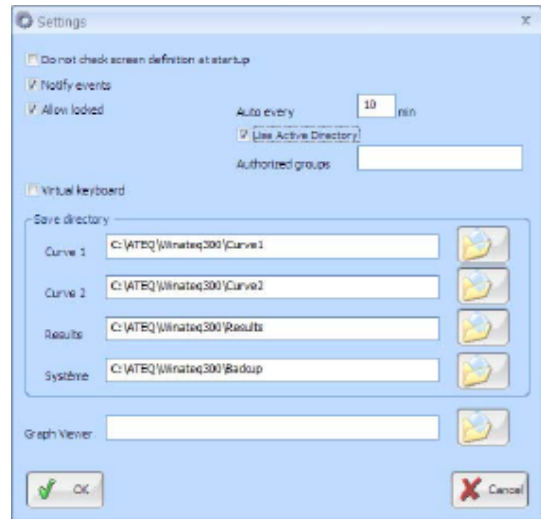


2.1.1. OPCIONES/PARÁMETROS

Esta ventana es para configurar algunas opciones del software Winateq300.

Notify events

Esta opción cuando está marcada, permite habilitar una ventana "Emergente" (abajo a la derecha) por ejemplo:

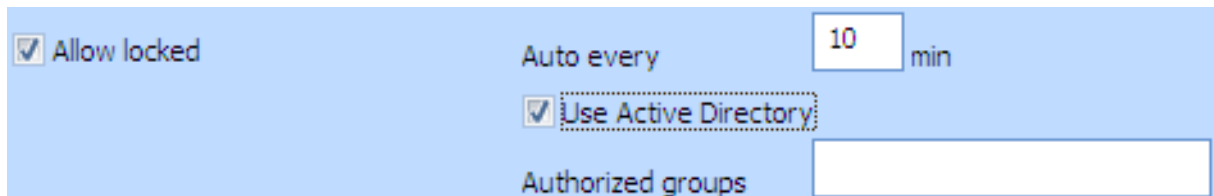


Do not check screen definition at startup

para habilitar o no la definición de pantalla al iniciar el software.

2.1.1.1) BLOQUEO DEL SOFTWARE

Este párrafo mostrará cómo configurar el bloqueo del software para deshabilitar cualquier modificación por parte del operador. Para habilitar el bloqueo del software, marque la casilla correspondiente.



El bloqueo se puede realizar siguiendo dos medios:

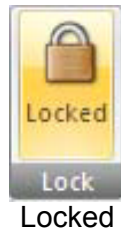
1) Bloqueo estándar con contraseña local.

2) Bloqueo con la contraseña de red general en modo "Active Directory". Para desbloquear, debe introducir la contraseña de red a la que está conectado el equipo. Debe indicar el grupo de red en el campo "Grupos autorizados". Para más información, póngase en contacto con su administrador de red..

¡Advertencia! Antes de usar el modo Active Directory, debe establecer una contraseña en el modo estándar; este se convierte en el modo de administrador.

Cuando la función de bloqueo está activada, en el menú del software Winateq300 aparece un candado con su estado (abierto o cerrado).

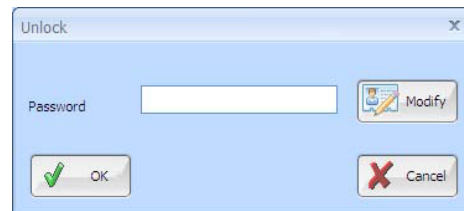
Capítulo 2 - Redes y gestión general



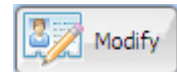
Mientras transcurre el retraso configurado en la casilla "Auto cada XXX min", la estación quedará bloqueada:

Para desbloquear la estación, haga clic en el botón "Candado" e ingrese la contraseña en la siguiente ventana.

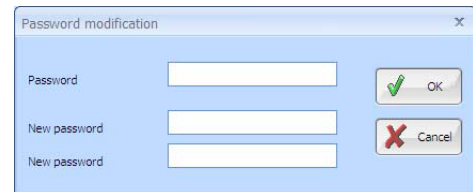
Ventana de contraseña con bloqueo estándar.



En el modo de bloqueo estándar, en la ventana de contraseña, es posible modificar la contraseña con el botón "Modificar".



Cambio de contraseña: Ingrese la contraseña actual y luego la nueva en los campos "Nueva contraseña" y "Confirmar".



Nota: si se pierde la contraseña actual, se puede modificar utilizando el siguiente código de cancelación: 2 8 3 7.

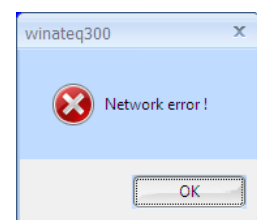
Ventana de contraseña con bloqueo de "Active Directory".

Nota: En el modo "Active Directory", la contraseña no se puede modificar.



En el modo "Active Directory", si falla la conexión de red, el modo de bloqueo pasa al modo estándar. Se muestra un mensaje de error de red.

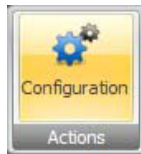
Una vez restablecida la conexión de red, la contraseña de "Active Directory" pasa a ser eficaz.



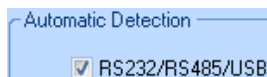
2.1. OPCIONES

2.2.1. CONFIGURACIÓN DE CONEXIONES

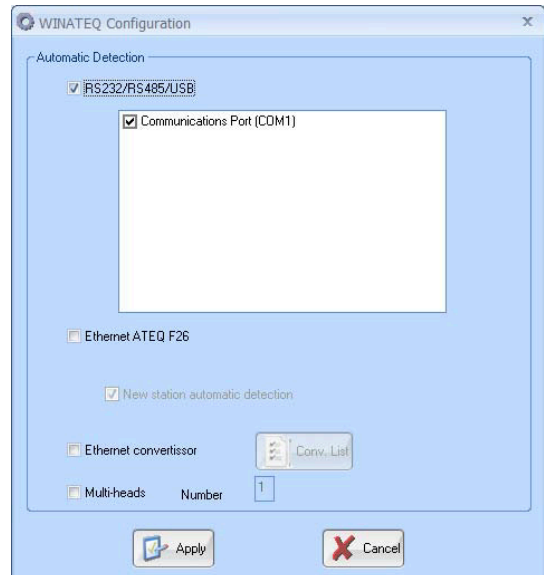
Esta tarea se realiza en la pestaña "General".



El icono "Configuración" da acceso a la configuración del software Winateq300, aparece esta ventana:



Esto es para validar la detección automática en los tres tipos de enlaces soportados: RS232, RS485 y USB, cuando se inicia el software, se recomienda validar esta casilla. Communications Port (COM1)



Permite la selección de uno o varios puertos cuya detección será automática (pueden aparecer varios puertos: COM1, COM3 etc.).

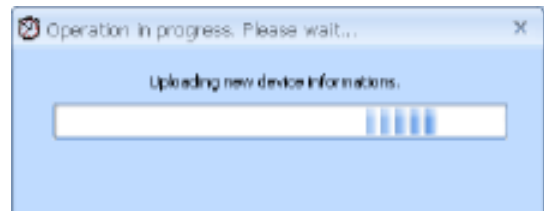
2.2.2. CONEXIÓN USB/RS232

Conecte el cable USB o RS232 en el dispositivo y en la computadora.

Encienda el dispositivo ATEQ, la detección es automática, aparece un mensaje en la parte inferior derecha de la pantalla.



Se descargan los datos del dispositivo.



Si no se detecta ningún dispositivo, verifique la conexión; verifique si el dispositivo ATEQ está encendido, reinicie eventualmente el software Winateq300 y luego reinicie el dispositivo ATEQ, si el problema persiste, verifique la instalación de los controladores.

2.2.3. CONEXIÓN ETHERNET (LAN)

Nota importante: para configurar el dispositivo para la red Ethernet (TCP/IP) utilice el enlace USB.

Una vez configurado el dispositivo y conectado a la red Ethernet, se puede desconectar la conexión USB. Valide la casilla "Ethernet" en el menú de configuración.



Comuníquese con su administrador de red corporativa que le indicará la máscara de subred de la red y la dirección IP del Gateway.

Las direcciones IP se ingresan en la pestaña principal "Parámetros", luego en la pestaña "Configuración del sistema" del dispositivo seleccionado.

Configuración de la red corporativa:

- Modo automático (uso del servidor de red):

Valide la casilla "IP automática" en "Parámetros" en la sección "Configuración del sistema" (recomendada).

El dispositivo conectado a la red corporativa, recibirá una dirección IP asignada por el servidor DHCP.

A screenshot of the Winateq300 configuration window, specifically the 'CONFIGURATION' tab. It shows a table with two columns: 'Title' and 'Value'.

Title	Value
Dump Thres. :	<input type="checkbox"/>
Input 5 :	None
Input 6 :	None
Handshake :	<input type="checkbox"/>
Automatic IP:	<input checked="" type="checkbox"/>
IP Address:	192.168.1.165
Subnet Mask:	255.255.255.0
Gateway:	192.168.1.252
Mac Address:	0004A321686F

Configuración de red independiente:

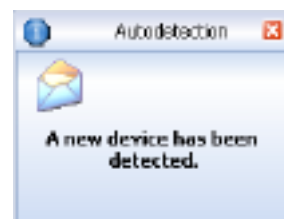
Si la red está sola y aislada, con un ordenador y varios dispositivos ATEQ conectados en un "Switch" y sin servidor DHCP, deberá asignar manualmente una dirección IP única para cada dispositivo y el ordenador:

No valide la casilla "IP automática".

Introduzca 255.255.255.000 como máscara de subred y 192.168.1.255 como puerta de enlace.

Ejemplos de dispositivos y direcciones IP de ordenador:
192.168.1.XXX (XXX de 001 a 254).

En ambos tipos de red, al configurarlos, conecte los dispositivos mediante los conectores Ethernet; estos se detectan automáticamente. Las ventanas se muestran como la conexión USB.



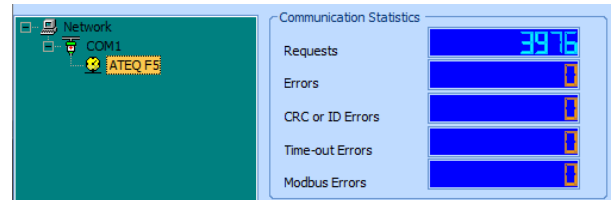
Nota: Para su información, la dirección MAC del dispositivo ATEQ siempre comienza por 0004A3xxxxxx. Si no se detecta ningún dispositivo, verifique la conexión Ethernet (interruptor encendido, etc.); compruebe si el dispositivo ATEQ está encendido, reinicie el software Winateq300 y, a continuación, reinicie el dispositivo ATEQ.

2.3. COMPROBACIÓN DE COMUNICACIÓN

Se puede comprobar la comunicación entre el dispositivo y el ordenador. Haga clic en la pestaña "General" y, en la ventana que aparece, seleccione el dispositivo en el puerto de comunicación: COM3 (USB) o Ethernet (LAN).

En el campo "Solicitudes", el número debe aumentar de forma rápida y regular.

Los campos "Errores", "Errores de CRC o ID", "Errores de tiempo de espera" y "Errores de Modbus » no deben aumentar o deben hacerlo solo en raras ocasiones.

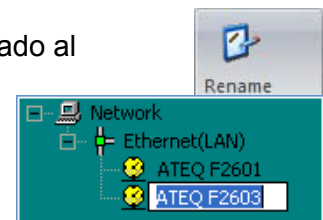


Si no se dan las condiciones anteriores, hay errores de comunicación, revise las conexiones y cables (USB) o Ethernet.

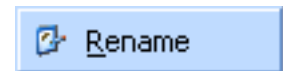
2.4. RENOMBRAR

La función "Cambiar nombre" permite asignar un nombre personalizado al dispositivo. Es útil si hay varios dispositivos conectados a la red. Esta función no está disponible para todos los tipos de dispositivos.

Seleccione el dispositivo que desea renombrar; haga clic en el ícono "Cambiar nombre"; se abrirá el campo del dispositivo para escribir un nuevo nombre.



Al hacer clic derecho en la ventana de red, aparece el menú "Cambiar nombre", que también permite cambiar el nombre.



3. PESTAÑA « CICLO »

Esta pestaña muestra todos los dispositivos conectados a la red o al ordenador. Puede seleccionar entre "Pantalla estándar" o "Pantalla clara" según sus preferencias.

El tipo de visualización se realiza con el menú en el ejemplo opuesto:

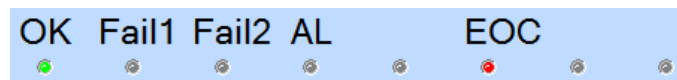


Pantalla estándar

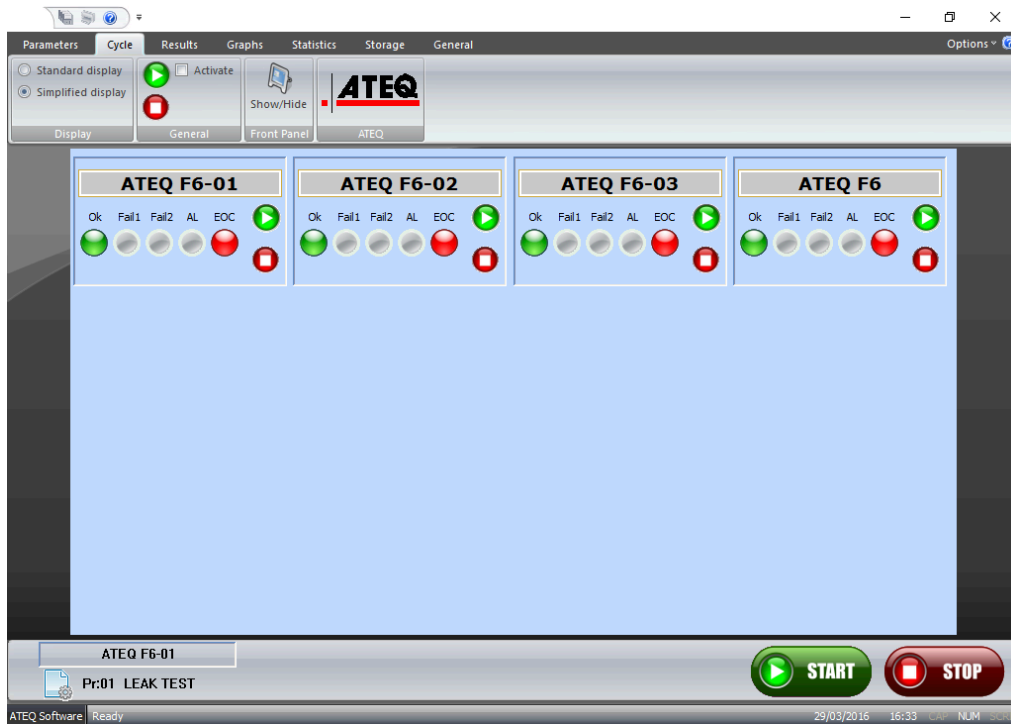


Las luces en cada ventana del dispositivo indican el estado del cabezal.

Si hay varios dispositivos instalados en la red, todos se mostrarán en este modo.

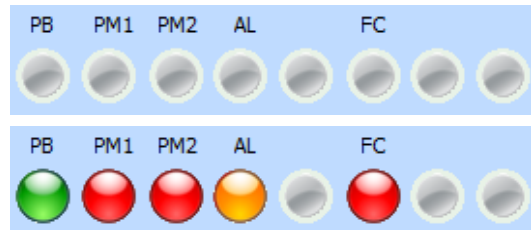


Visualización simplificada



Las luces en cada ventana del dispositivo indican el estado del cabezal.

Nota importante: este modo de visualización utiliza menos recursos de comunicación, se recomienda si el ordenador es lento o si la red está sobrecargada o es lenta.



3.1. INICIO DEL CICLO

Es posible dar la orden de inicio (o reinicio) a todos los cabezales de medición simultáneamente.

Este comando solo funciona en la red Ethernet y, en los cabezales conectados, se detecta y se muestra en el software Winateq300.

En esta pestaña se muestran todos los cabezales conectados.



También es posible realizar un ciclo de arranque en cada cabezal individualmente y conociendo sus estados.

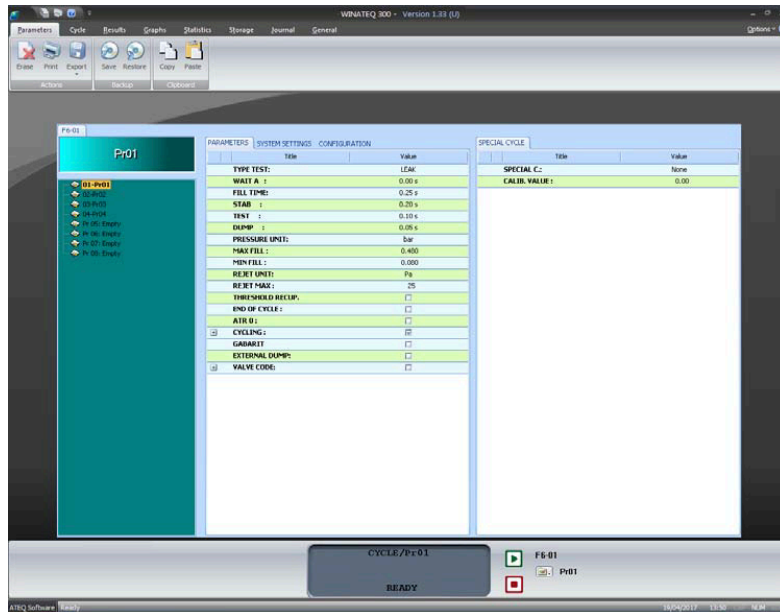
Para todos los cabezales conectados con otro medio, USB, RS232, etc., el ciclo de inicio se realiza solo mediante este modo.



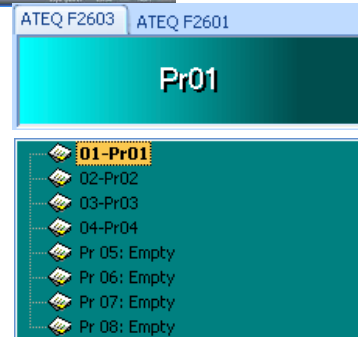
GESTIÓN DE PARÁMETROS DE PRUEBAS

1. PESTAÑA "PARÁMETROS"

Esta pestaña permite gestionar hasta 128 parámetros de pruebas incluidos en el dispositivo ATEQ, el número de programa según el dispositivo conectado.



Nombre del dispositivo conectado (mano izquierda arriba) y el número del programa seleccionado o su nombre si se creó.



Ventana de lista de programas. El número de programa mostrado corresponde a la configuración del dispositivo.

Ventana de estado del dispositivo seleccionado: La pestaña "PARÁMETROS" muestra los parámetros del programa seleccionado.

Title	Value
TYPE TEST:	LEAK
WAIT A :	0.00 s
FILL TIME:	0.50 s
STAB :	0.50 s
TEST :	1.00 s
DUMP :	0.00 s
PRESSURE UNIT:	bar
MAX FILL :	10.00

Pestaña "CONFIGURACIÓN DEL SISTEMA". Para configurar el dispositivo ATEQ, especialmente los parámetros del enlace Ethernet (véase el capítulo 2).

Title	Value
Dump Thres. :	<input type="checkbox"/>
Input 5 :	None
Input 6 :	None
Handshake :	<input type="checkbox"/>
Automatic IP:	<input checked="" type="checkbox"/>
IP Address:	192.168.1.165
Subnet Mask:	255.255.255.0
Gateway:	192.168.1.252
Mac Address:	0004A321686F

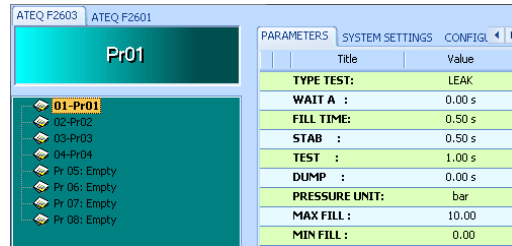
La pestaña "CONFIGURACIÓN" no está disponible para el usuario.

Capítulo 3 - Gestión de parámetros de pruebas

1.2. MODIFICACIÓN DE PARÁMETROS

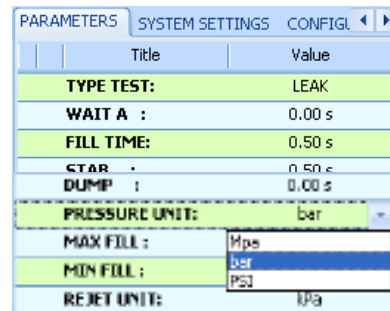
Seleccione el programa que desea modificar en la ventana izquierda. En la ventana derecha, gestione los parámetros de las pruebas y la configuración del sistema.

El menú de configuración no está disponible.

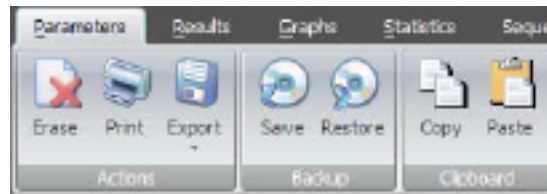


Seleccione la pestaña "PARÁMETROS". Haga clic en el parámetro para abrir el campo y modificarlo. Presione Enter para validar.

En algunos casos la elección es entre varios elementos, haga clic en la tecla para que aparezcan las opciones.



2. DETALLE DE COMANDOS DISPONIBLES



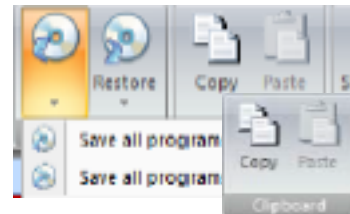
Al hacer un "clic derecho" en la ventana de programas, aparece un menú con algunos comandos directos sobre el programa seleccionado (Borrar, Exportar, Imprimir, Copiar, Pegar).

Menú de acciones:

- Borrar: elimina el programa seleccionado.
- Imprimir: imprime el programa seleccionado.
- Exportar: exporta en formato de texto (.txt) el programa seleccionado o todos los programas.

Menú Guardar:

- **SGuardar todos los programas:** Guarda rápidamente en el disco duro del ordenador todos los parámetros del dispositivo conectado.
- **Guardar todos los programas en un archivo:** Para guardar todos los programas del dispositivo en un archivo, el software le solicitará el nombre y la ruta del archivo.
- **Restaurar:** Carga rápidamente los parámetros del ordenador al dispositivo conectado (parámetros guardados desde el menú "Guardar todos los programas").
- **Restaurar todos los programas desde un archivo:** Carga los parámetros guardados previamente en el ordenador (parámetros guardados desde el menú "Guardar todos los programas desde un archivo »).



Menú del portapapeles: Para copiar el programa seleccionado al portapapeles o pegar los parámetros en otro programa.

GESTIÓN DE RESULTADOS

1. PRESENTACIÓN

Winatq300 permite visualizar, gestionar y realizar estadísticas con los resultados de las mediciones.

Visualización y archivo de los resultados de las mediciones.

Visualización, guardado y archivo de las curvas de medidas de cada pieza, en varios formatos de archivos.

Visualización y archivo de las estadísticas de los programas de medición por programas desde el último encendido del dispositivo ATEQ.

1

1.1. PESTAÑA "RESULTADOS"

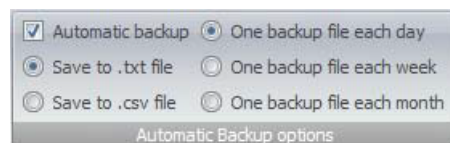
Esta pestaña muestra los resultados de las últimas 50 mediciones.

No	NAME	RUN PROGR.	RESULTS	LEAK =	LEAK UNIT	PRESSURE =	PRESSURE U.	ALARM	NUM. SQR C.	TIME
11	01	100	OK	0.000	Pa	0.557	bar	PRESSURE...		15:44:38
12	01	100	OK	0.000	Pa	0.704	bar			15:48:30
13	01	100	OK	0.002	Pb	0.704	bar			15:48:40
14	01	100	OK	0.000	Pa	0.700	bar	LARGE LEAK		15:48:50
15	01	100	OK	0.000	Pa	0.700	bar			15:48:52
16	01	100	OK	0.007	Pb	0.700	bar			15:48:51
17	01	100	OK	0.004	Pa	0.700	bar			15:48:53
18	01	100	OK	0.002	Pa	0.700	bar			15:48:41
19	01	100	OK	0.004	Pb	0.700	bar			15:48:53
20	01	100	OK	0.004	Pa	0.700	bar			15:50:04
21	01	100	OK	0.009	Pa	0.700	bar			15:50:34
22	01	100	OK	0.006	Pb	0.704	bar			15:50:29
23	01	100	OK	0.000	Pa	0.700	bar			15:50:40
24	01	100	OK	0.009	Pa	0.704	bar			15:50:51
25	01	100	OK	0.003	Pb	0.704	bar			15:51:02
26	01	100	OK	0.003	Pa	0.704	bar			15:51:05
27	01	100	OK	0.008	Pa	0.608	bar			15:51:26
28	01	100	OK	0.002	Pb	0.600	bar			15:51:38
29	01	100	OK	0.004	Pa	0.604	bar			15:51:48
30	01	100	OK	0.001	Pa	0.629	bar			15:51:58
31	01	100	OK	0.003	Pb	0.629	bar			15:52:11

1.1.1 GESTIÓN DE RESULTADOS

Esto es gestionar los resultados de las pruebas.

- Copia de seguridad automática: para guardar automáticamente los resultados en un formato de archivo elegido por el usuario (ver más abajo).
- Guardar en archivo .txt: para guardar los resultados en formato de texto (.txt).
- Guardar en archivo .csv: para guardar los resultados en un formato compatible con hojas de cálculo, como Excel ©.
- Una copia de seguridad diaria: para guardar los resultados del día actual en un solo archivo; con cada cambio de fecha, se crea un nuevo archivo. El nombre del archivo tendrá el siguiente formato:



ATEQ F2602_16Mar2010.txt or ATEQ F2602_16Mar2010.csv.

N°	DEVICE NAME	RUN PROG	RESULT	LEAK RESULT	LEAK UNIT	PRESS RESULT	PRESS UNIT	ALARM	DATE	TIME
1	ATEQ F2602	<01>	(OK)	0	Pa	0.355	bar		16/3/2010	9:32:48
2	ATEQ F2602	<01>	(OK)	8	Pa	0.353	bar		16/3/2010	9:32:49
3	ATEQ F2602	<01>	(OK)	8	Pa	0.351	bar		16/3/2010	9:32:50
4	ATEQ F2602	<01>	(OK)	7	Pa	0.354	bar		16/3/2010	9:32:51
5	ATEQ F2602	<01>	(OK)	8	Pa	0.354	bar		16/3/2010	9:32:51
6	ATEQ F2602	<01>	(OK)	7	Pa	0.354	bar		16/3/2010	9:32:52
7	ATEQ F2602	<01>	(OK)	7	Pa	0.354	bar		16/3/2010	9:32:53

- **Un archivo de respaldo semanal:** para guardar los resultados de la semana actual en un solo archivo, se crea un nuevo archivo cada vez que cambia la semana (lunes a las 0:00 h). ATEQ F2602_Week3Mar2010.txt o ATEQ F2602_Week3Mar2010.csv
- **Un archivo de respaldo mensual:** para guardar los resultados del mes actual en un archivo, se crea un nuevo archivo cada mes. ATEQ F2602_Mar2010.txt o ATEQ F2602_Mar2010.csv

Nota: Este archivo se realiza según las preferencias del usuario para el posterior tratamiento de las estadísticas y las pruebas realizadas diariamente. Los campos de los archivos de texto (.txt) están separados por tabulaciones; los de las hojas de cálculo (.csv), por punto y coma.

Visualización del número de resultados realizados.

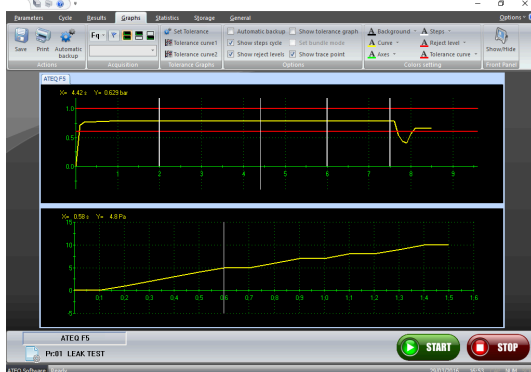


La columna "Resultados" muestra el último resultado de cada medición con las siguientes explicaciones:

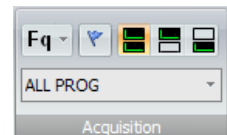
- (OK) Pieza aprobada.
- (TD) Pieza reprobada.
- (ALARMA) Alarma activada durante la medición.

1.2.1. GESTIÓN DE PANTALLAS

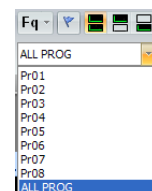
Esta pestaña muestra en tiempo real las curvas de medición de presión y fugas.



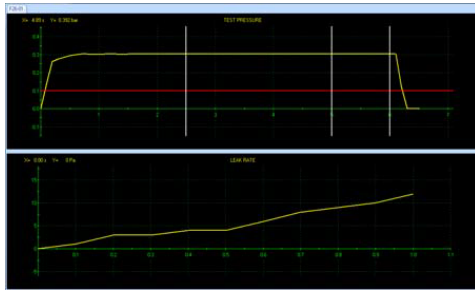
El usuario puede elegir entre mostrar dos líneas o una de las dos, así como mostrar un programa o todos (es decir, el programa actual).



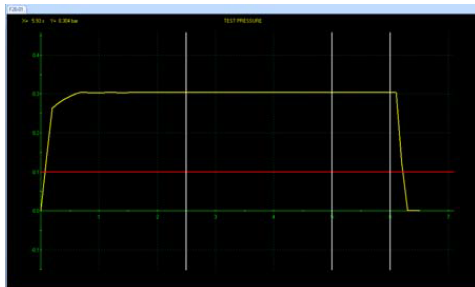
Para seleccionar los resultados y las curvas de adquisición. El funcionamiento habitual es el modo "Normal". Si las adquisiciones no son correctas, cambie progresivamente a una velocidad superior: "Media", "Rápida" o "Turbo" en caso de ciclos muy cortos. To select the program which the curves acquisition will be performed.



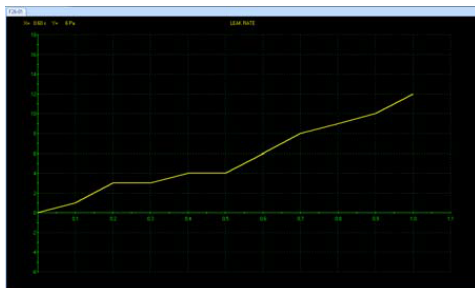
Visualización de una o las dos curvas:



Se muestran las dos curvas de presión y fuga.



Solo curva de presión

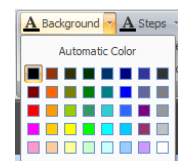
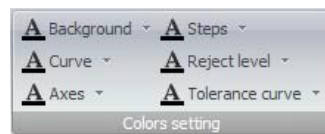


Curva de fuga únicamente.

1.2.2. OPCIÓN DE CURVAS

Este menú administra la visualización de curvas.

- Copia de seguridad automática: para validar la opción de archivado de archivos de curvas. Consulte el apartado "Gestión del archivado".
- Mostrar ciclo de pasos: añade las líneas verticales que delimitan los pasos del ciclo: llenado, estabilización, prueba, etc.
- Mostrar niveles de rechazo: añade líneas horizontales que representan los valores de los niveles máximo y mínimo de rechazo.
- Mostrar gráficos de tolerancia: no funcional.
- Mostrar punto de traza: al pasar el ratón sobre la curva, se dibuja una línea vertical que muestra el desbordamiento del paso. Los valores (en la intersección de la curva y esta línea) se muestran en la esquina superior izquierda de la curva.



Para elegir los colores mostrados según las preferencias del usuario.

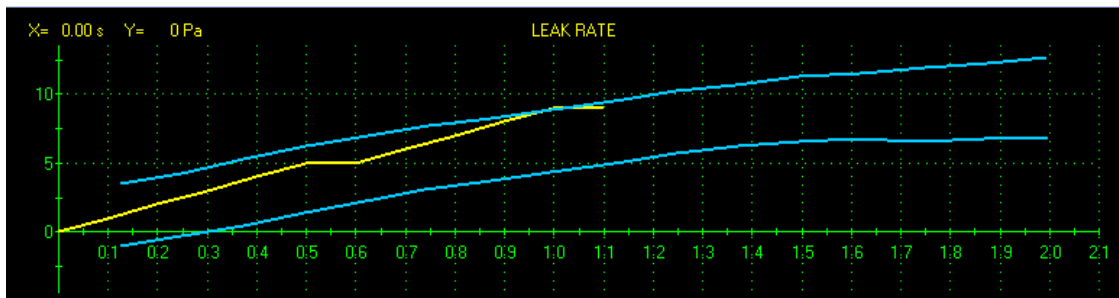
1.2.1. CURVAS DE TOLERANCIA

Las "Curvas de tolerancia" permiten crear una vaina alrededor de cada curva (presión y fuga) para realizar un seguimiento durante todas las mediciones.

La curva creada durante la medición debe estar entre las curvas máxima y mínima para que se declare « Aprobado ».

Nota: Esta opción no está disponible para todos los dispositivos, solo para la última generación de dispositivos ATEQ. En este caso, el icono es gris.

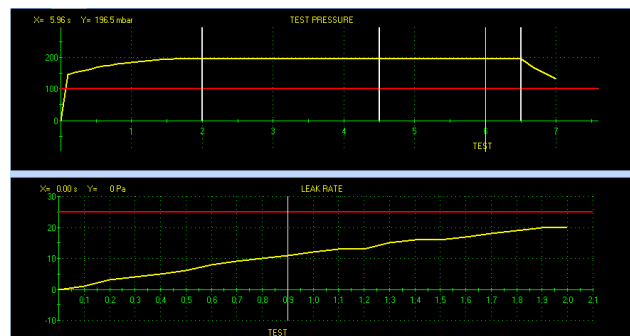
Ejemplo a continuación con una pieza aprobada: Example below with a fail part.



1.2.1.1) INSTALACIÓN DE CURVAS DE TOLERANCIA

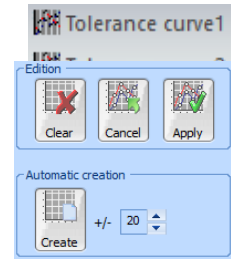
Primero, realice una medición de prueba con una pieza de paso o una pieza maestra. Esto consiste en obtener una o varias curvas con las características de una pieza de paso o de la pieza maestra.

Las curvas se muestran en la pantalla, curvas de presión y fugas.

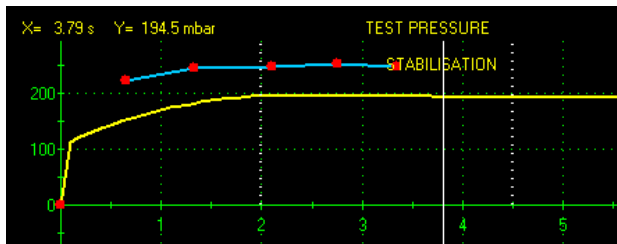


Haga clic en el botón "Curva de tolerancia 1" para dibujar la curva de tolerancia para las mediciones de presión o en el botón "Curva de tolerancia 2" para dibujar la curva de tolerancia para la medición de fugas.

Se muestra la ventana de gestión de curvas de tolerancia. Hay dos maneras de dibujar las curvas de tolerancia.



1. Método manual: con este método el usuario crea los puntos de las curvas de tolerancia mediante el uso del puntero del mouse, haga clic para agregar puntos encima o debajo de la curva de medición.

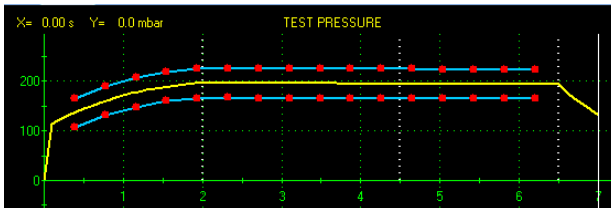


X	Y
0.647	224.1
1.331	245.3
2.099	248.3
2.755	252.9
3.355	248.3

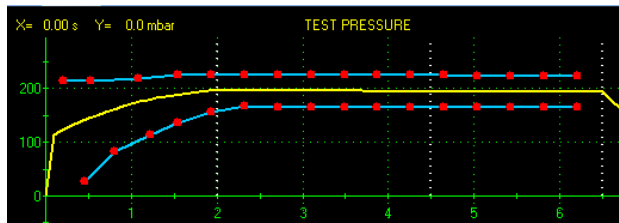
El valor de cada punto se muestra en las ventanas "Alta tolerancia" y "Baja tolerancia".

2. Método automático: Este método calcula automáticamente los puntos de las curvas de tolerancia. Seleccione el valor porcentual (mayor o menor) de la curva de medición (valor predeterminado: +/- 10%) y haga clic en el botón "Crear". Las curvas de tolerancia se crean alrededor de la curva de medición.

High tolerance		Low tolerance	
X	Y	X	Y
0.093	3.000	0.093	-3.000
0.186	3.857	0.186	-2.143
0.279	4.786	0.279	-1.214
0.371	5.715	0.371	-0.285
0.464	6.643	0.464	0.643
0.557	7.572	0.557	1.572
0.650	8.000	0.650	2.000
0.743	8.430	0.743	2.430
0.836	9.358	0.836	3.358
0.929	10.00	0.929	4.000
1.022	10.22	1.022	4.216
1.114	11.00	1.114	5.000
1.207	11.07	1.207	5.073
1.300	12.00	1.300	6.002



El valor de cada punto se muestra en las ventanas "Alta tolerancia" y "Baja tolerancia".

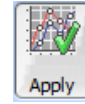
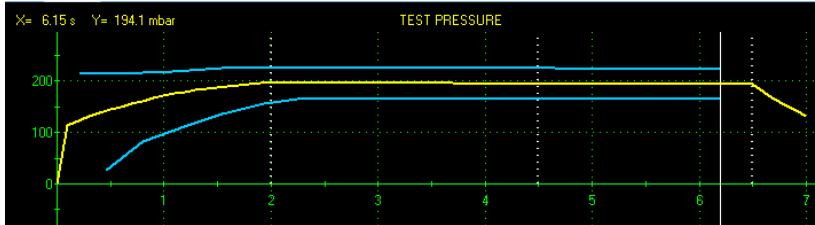


Es posible modificar los puntos creados usando el puntero del ratón. Haga clic y mantenga pulsado el punto, muévelo hasta su ubicación final y suelte el botón del ratón.

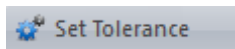
También es posible cambiar el valor del punto en la tabla: seleccione el campo del valor a cambiar, presione la tecla "Intro", introduzca el nuevo valor y vuelva a presionar la tecla "Intro". El valor se modifica y el punto de la curva correspondiente se mueve.

Capítulo 4 - Gestión de resultados

Una vez que todos los puntos hayan sido creados, independientemente del método utilizado (manual o automático), presione el botón "Apply" para guardar las curvas de tolerancia y las modificaciones realizadas.

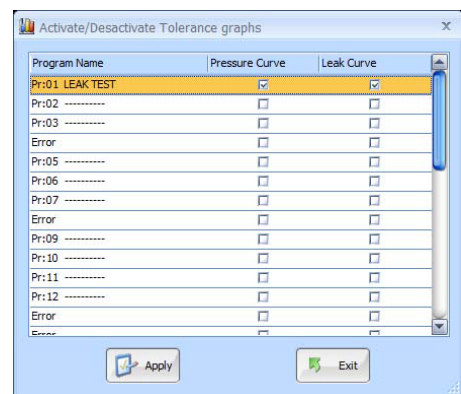


Para validar el control con las curvas de tolerancia, presione el botón "Establecer tolerancia":



A continuación, valide el control de la curva deseada para el programa seleccionado. Ejemplo: las curvas de presión y tolerancia a fugas están activadas para el programa n.º 01.

La validación de las curvas de tolerancia también se puede realizar en los parámetros del programa, en la pestaña de funciones, con los nombres "TOLERANCIA PRESIÓN" y "TOLERANCIA FUGA".

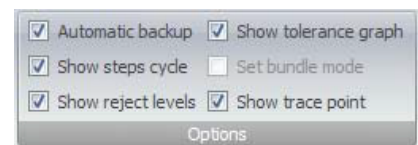


EXTENDED MENUS		CONFIGURATION	
PARAMETERS		FUNCTIONS	
Titre		Valeur	
TOLERANCE PRESS		<input type="checkbox"/>	
TOLERANCE LEAK		<input type="checkbox"/>	

1.2.2. GESTIÓN DE ARCHIVOS

Las curvas o los resultados se pueden guardar y archivar en el disco duro de la computadora.

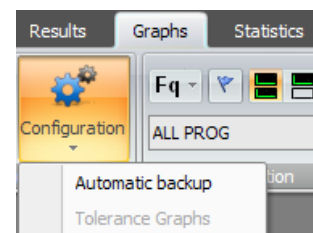
Para guardar automáticamente todas las curvas de medición, active la función "Copia de seguridad automática".



A continuación, configure seleccionando el menú "Configuración/Copia de seguridad automática".

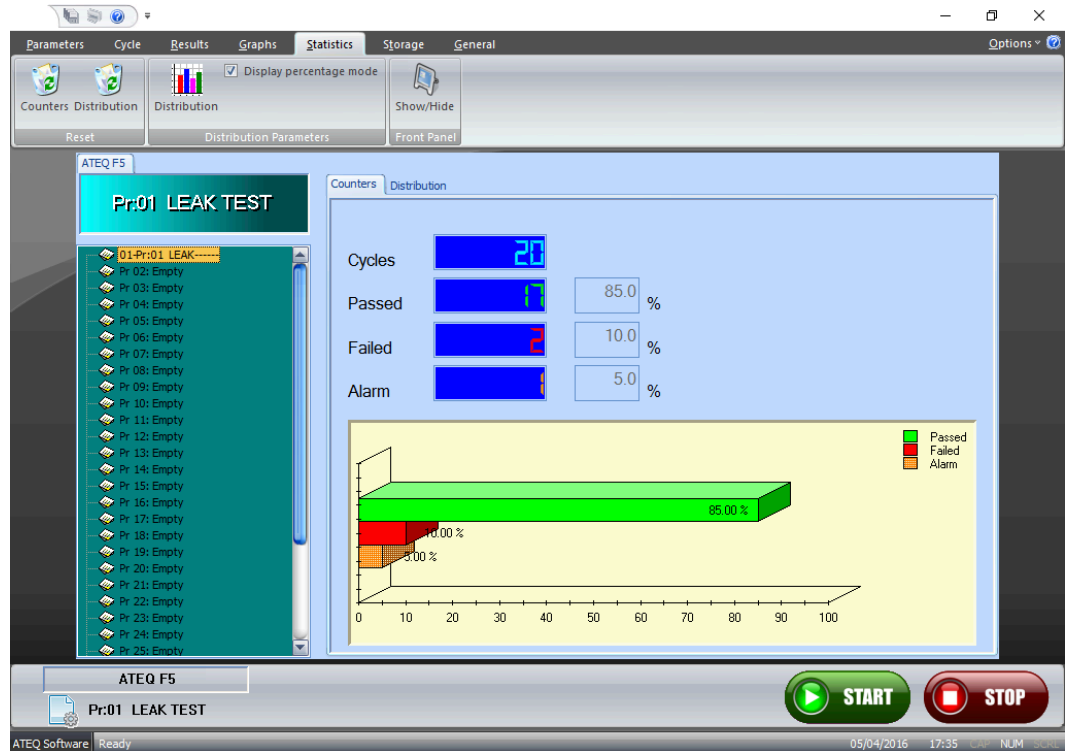
Aparecerá el siguiente menú:

- Luego, valide el formato del archivo para archivarlo.
- El archivo de propiedades de Winateq (.dat) no funciona (se creó, pero aún no se puede leer).
- El archivo de texto (.txt) contiene los puntos de curva (tiempo/presión).
- El archivo compatible con hojas de cálculo (Excel) es igual que el archivo de texto, pero en un formato diferente (.csv).
- El archivo de imagen (.jpg) representa el gráfico de la curva.



1.3. PESTAÑA "ESTADÍSTICAS"

1.3.1. Pestaña "Contadores"

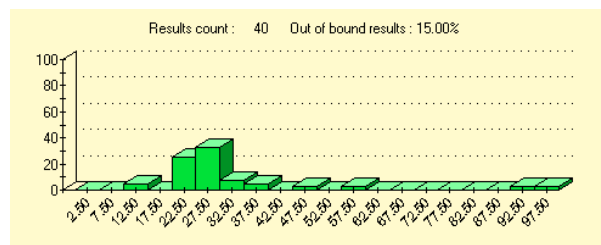


Esta ventana en modo "Contadores" muestra, programa por programa, la distribución de las piezas pasadas, fallas y alarmas, permitiendo ver la calidad de la producción.

1.3.2. PESTAÑA « DISTRIBUCIÓN »

En esta pestaña se muestra la distribución de los resultados de las mediciones (entre los niveles configurados) para el programa en cuestión desde el último reinicio. Los resultados se dividen en 20 clases. Cada clase representa una vigésima parte (1/20) de la diferencia entre el nivel mínimo y el máximo.

La visualización puede ser en porcentaje o en valor para el programa seleccionado desde el último reinicio.

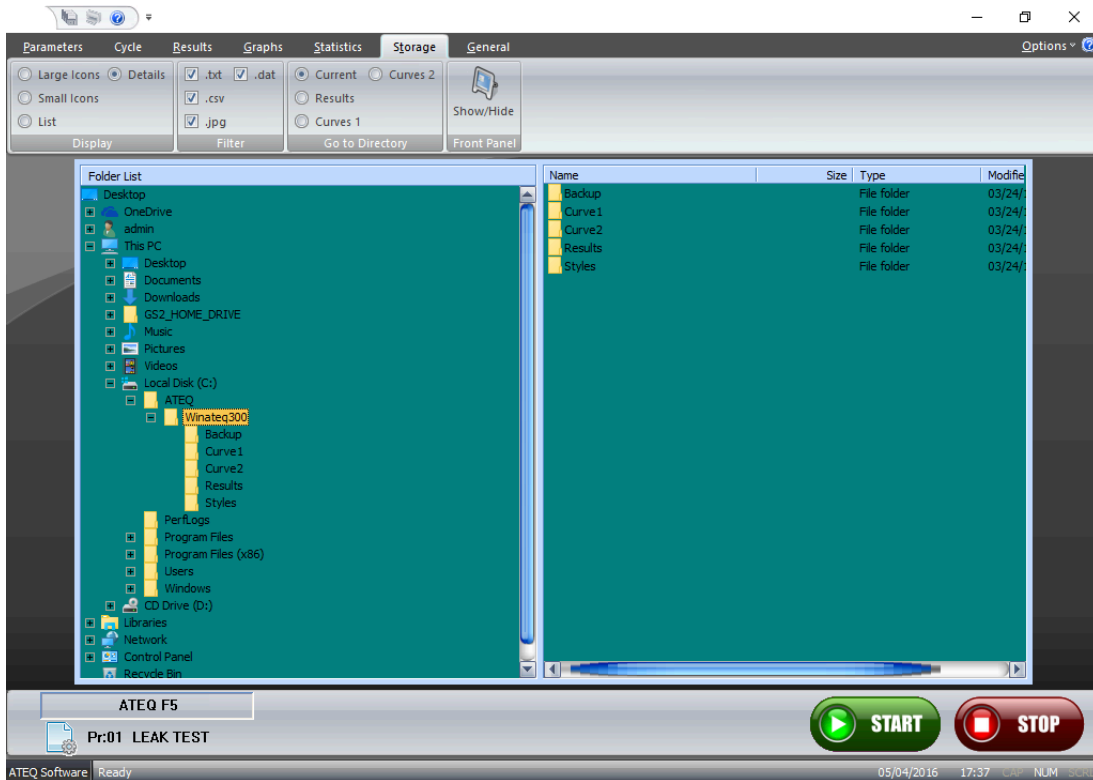


Esta función no está disponible para todos los tipos de dispositivos.

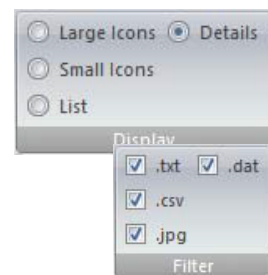
1.1. PESTAÑA « ALMACENAMIENTO »

La pestaña "Almacenamiento" muestra un explorador de archivos.

Al utilizar este explorador, es posible que el software explorador de Windows© administre los archivos creados por el software Winateq300, como archivos de resultados TXT o CSV, archivos de curvas, etc.

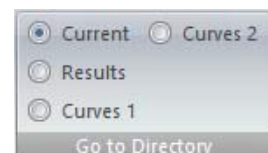


El menú "Pantalla" cambia el modo de visualización de los archivos, como en el Explorador de Windows, según las preferencias del usuario.



El menú "Filtro" muestra sólo los archivos seleccionados.

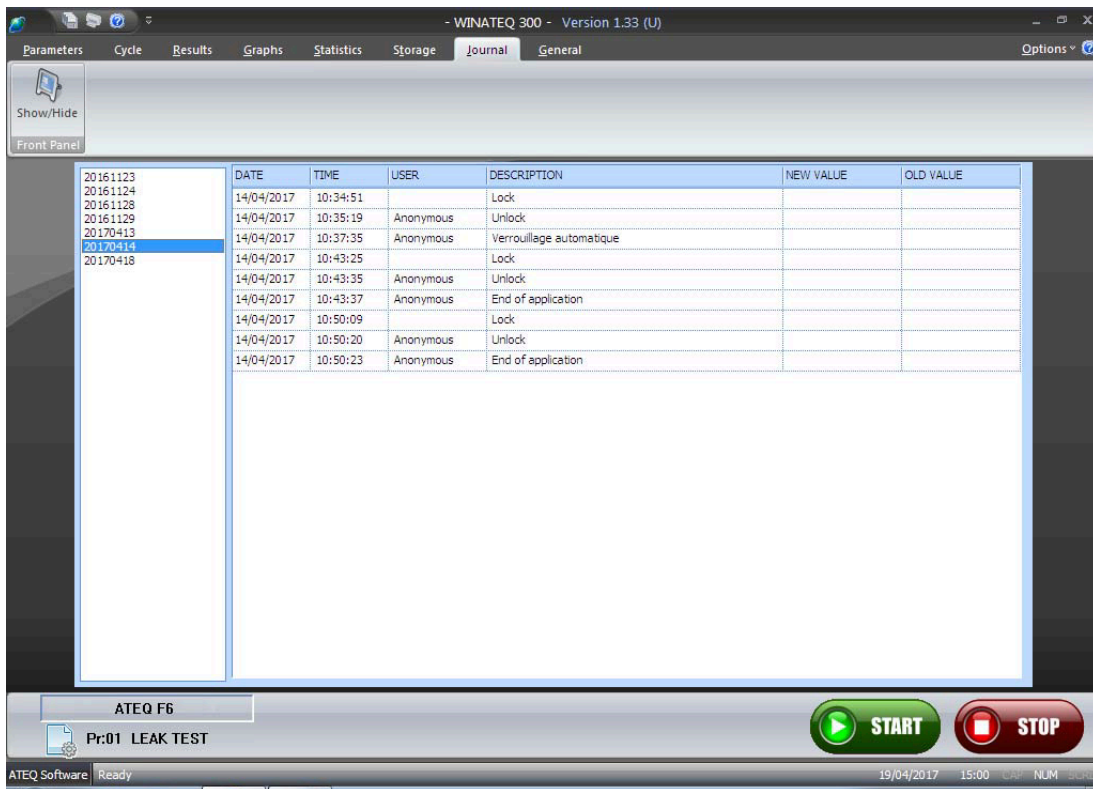
El menú "Ir al directorio" permite saltar directamente a la carpeta seleccionada donde se encuentran los archivos correspondientes.



Puede administrar los archivos como el software explorador de Windows©, abrirlos, moverlos, eliminarlos, etc.

1.1. PESTAÑA "DIARIO"

La pestaña "Diario" muestra todos los eventos o acciones que se aplican a uno o varios cabezales de medición conectados al software Winateq300. Los eventos están ordenados por fecha, para visualizarlos seleccione la fecha en la ventana de la izquierda.





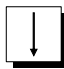
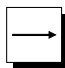
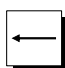
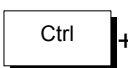

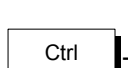

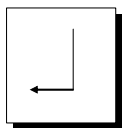


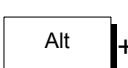

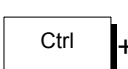



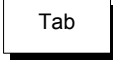
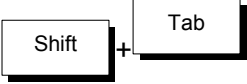
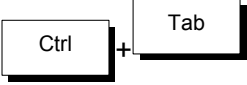
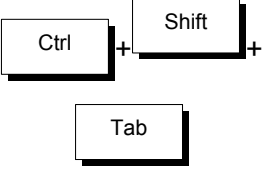
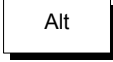
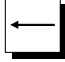
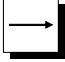

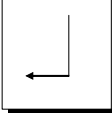
Nota: los archivos "Journal" se guardan en formato de archivo .csv, con el nombre AAAAMMDD.csv en la carpeta C:\ATEQ\Winateq300\Journal

ATAJOS DE TECLADO

Winateq300 dispone de varios atajos de teclado (similares a los del explorador de escritorio), que se presentan en la tabla a continuación.

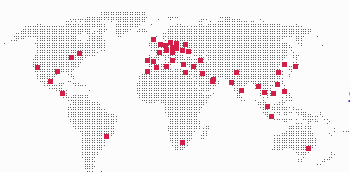
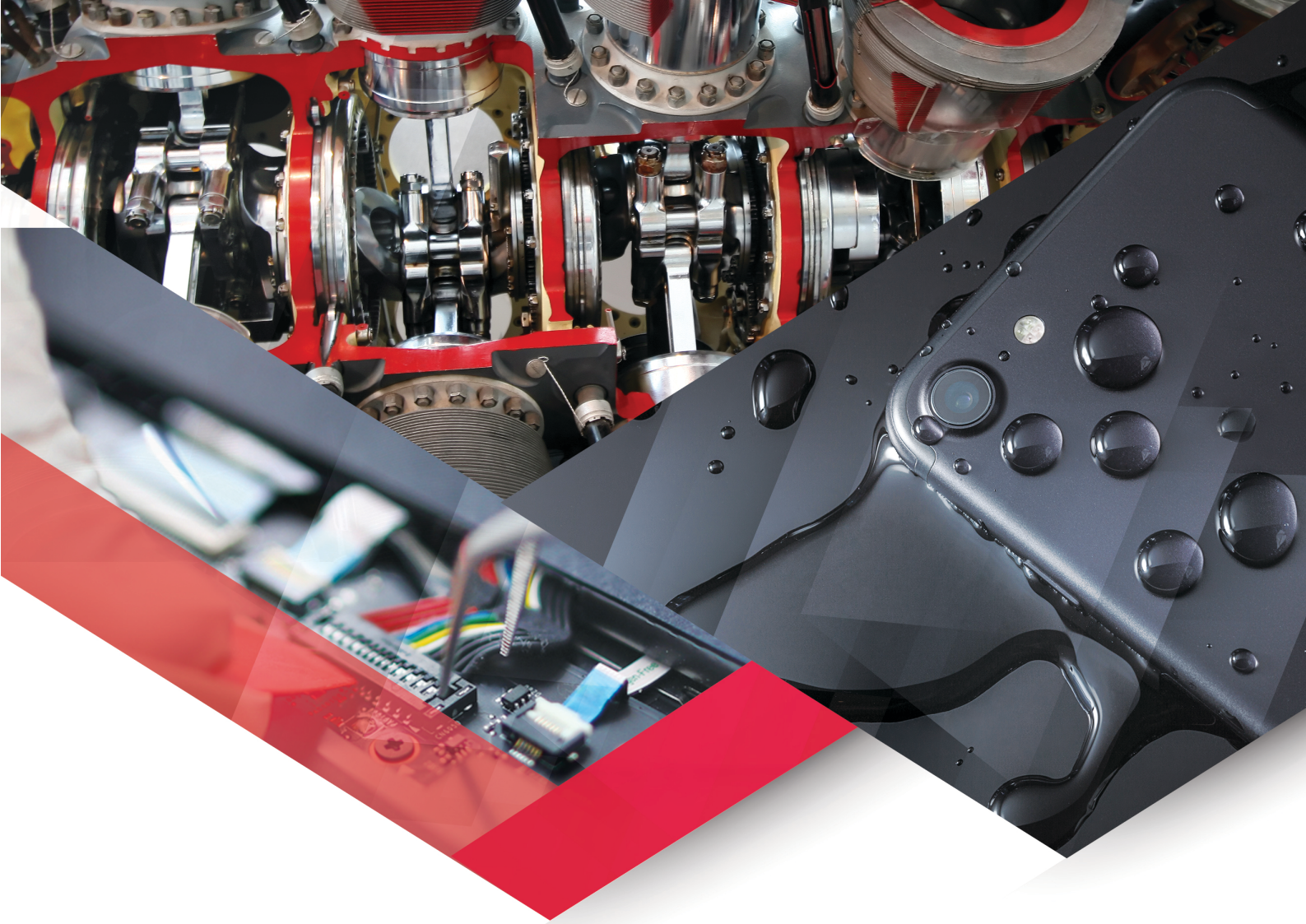
Algunos de estos atajos no tienen una función equivalente en los menús.

LLAVE o COMBINACIÓN	EFEECTO
 (del teclado numérico)	Despliega todas las ramas asociadas a un icono seleccionado.
	Retrocede un nivel hacia arriba en el árbol de archivos.
	Baja un nivel en el árbol de archivos.
 and 	Mueve el resaltado entre los íconos en el árbol.
	Avanza en la rama de la carpeta seleccionada. Despliega la rama si no está abierta.
	Retrocede en la jerarquía de la carpeta seleccionada. Si la rama de la carpeta está implementada, se repliega.
 +  and  + 	Se desplaza por el contenido del árbol.
	Después de seleccionar un icono en el árbol, se carga la aplicación predeterminada (la primera en el menú de tareas).
 (del teclado numérico)	Despliega la rama de la carpeta seleccionada.
 (del teclado numérico)	Pliega la rama de la carpeta seleccionada.
 + 	Cierra la ventana de la aplicación y permite salir de WINATEQ.
 + 	Realiza un ajuste automático del ancho de las columnas.

	Permite el acceso a las siguientes funciones.
	Permite el acceso a las opciones anteriores.
	Permite el acceso a las siguientes pestañas.
	Permite el acceso a las pestañas anteriores.
	<p><i>Activa los menús desplegables.</i></p> <p><i>(Seleccione uno de los diferentes menús usando el  y  keys, y cuando se muestre el menú deseado, seleccione el comando requerido usando el  Clave, luego validar con la  llave).</i></p>

Index

A			
Acerca de	3		
Archivos diarios	28		
Atajos de teclado	39		
Archivos mensuales	28		
Archivo de resultados	27		
Archivos de texto	28		
Archivos semanales	28		
Abrir una red	18		
Abierto Winatq300	16		
Acción de la red Ethernet	21		
Archivos de resultados	28		
B			
Banner inferior	12		
C			
Comunicación de configuración	16		
Configuración, PC	4		
Conexión Ethernet	16		
Ciclo de inicio general	21		
Cerrar	15		
Contraseña	14		
Cambiar el nombre del dispositivo	18		
Colegio de abogados estatal	12		
Configuración del sistema	25		
Curvas de tolerancia	31		
D			
Directorio activo	14		
Direcciones IP	17		
Diario	37		
Distribución	35		
Diario de archivo	37		
Diagrama de configuración	4		
Descubrir	15		
E			
Ethernet	17		
Explorador	36		
Estación	18		
Ejecutar programa	12		
F			
Formato de archivos	34		
G			
Guardar todos los programas	26		
Guardar parámetros	26		
Gestión de parámetros	23		
Gestión de archivos	34		
Gestión de resultados	27		
Gestión de curvas	29		
Guardado automático	34		
I			
Instalación de Winatq300	6		
Instalación de controladores	8		
Iniciar ciclo	21		
		Instalación de controladores	8
L			
License	5		
Llave desbloqueada	5		
Llave de bloqueo USB	6		
M			
Máscara de subred	17		
Modificación de parámetros	25		
Mostrar	11, 13		
Menú superior	11		
N			
Nuevo programa	12		
Nombres de los archivos de resultados	28		
O			
Opciones de visualización	11		
Opciones de curvas	30		
P			
Presentación (general)	3		
Propiedades	18		
Pestaña de red	19		
Portapapeles	26		
Puerto de comunicación	18		
Pestaña de estadísticas	35		
Pestaña de almacenamiento	36		
Pantalla estándar	19		
Pestaña de curvas	29		
Personaliza también el acceso rápido	11		
Puerta	17		
Pestaña de resultados	27		
Parámetros de prueba	23		
R			
Red Ethernet	4		
Restaurar parámetros	26		
S			
Sistema de configuración	13		
Spreadsheet files	28		
T			
Tutorial de operaciones básicas	16		
U			
USB rojo	4		
V			
Visualización general	13		
Visualización de curvas	29		
Visualización simplificada	20		
Versión de prueba	5		
W			
Winatq300 funciones	3		



ateq.com.mx

ATEQ México
Paseo Centenario del Ejercito Mexicano Km. 1+037 Int.
56 A Colonia Cerro Prieto
Parque Industrial TERRA PARK CENTENARIO
76267 El Marques, Querétaro
T.: +52 442 183 2601 - servicio@ateq.com.mx

